

harman/kardon®



DANSK

guide + play™

GPS-410 EU / GPS-510 EU

Quick-Start Guide

I kassen

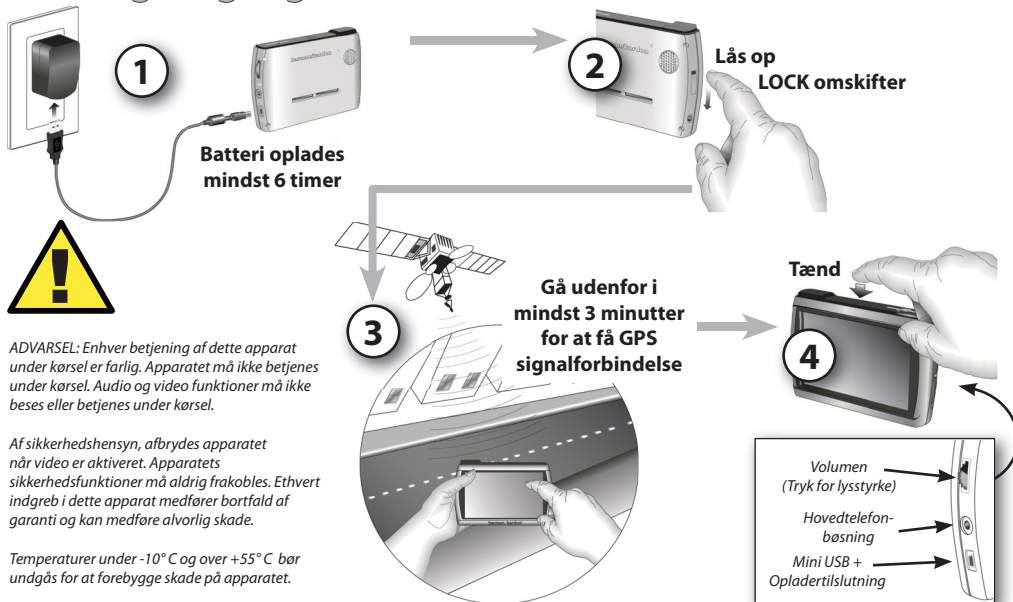
Oplader til bil (12-24 V)
Oplader til lysnet (110-230 V)
USB kabel
Sammenklappeligt
monteringsbeslag

Plastskive til montering på
instrumentbræt
Alkohol rensepude
Quick Start Guide
Etui
TMC antenne

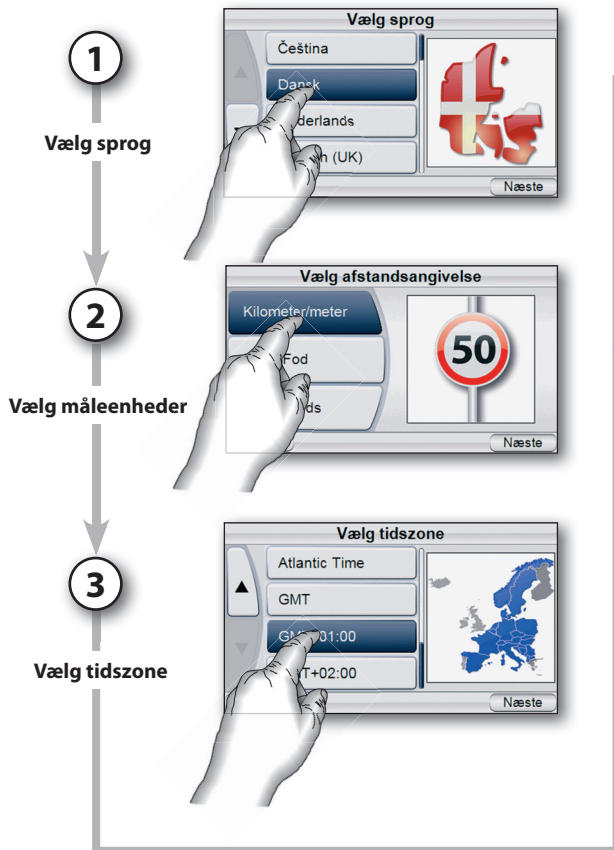


Komplet brugsvejledning findes på www.guideandplay.eu

Før du går i gang



Ibrugtagning

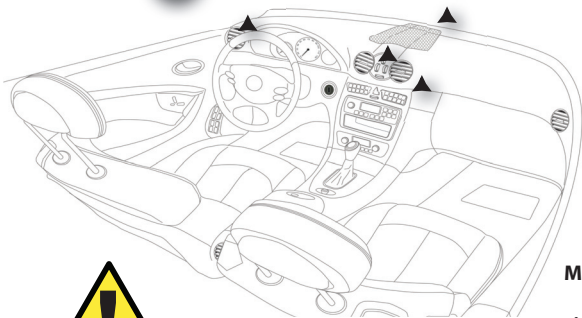


Geografisk information fra dette apparat tjener udelukkende som hjælp til navigation og omfatter ikke information om vejarbejde, vejlukninger, hastighedsbegrænsninger, vej- eller trafikforhold eller anden relevant sikkerhedsinformation. Føreren skal altid være opmærksom på de faktiske vejforhold og omgivelserne og bestemme selv om henvisninger fra dette apparat skal følges. Alle færdselsregler skal overholdes og der skal køres forsigtigt. Producenten fralægger sig ethvert ansvar for fejlagtig eller mangelfuld information fra dette apparat.

Montering i køretøj

1

▲ Vælg monteringssted



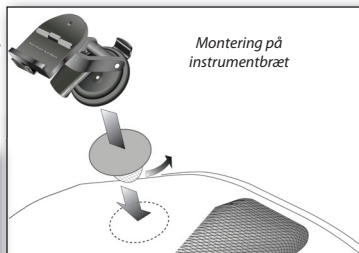
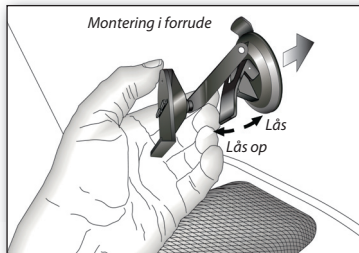
Apparatet må ikke installeres på en sådan måde at det hindrer sikker betjening af køretøjet. Apparatet må ikke installeres på airbag panel eller i vejen for udløsning af airbag. Apparatet må ikke stilles løst på instrumentbræt. Manglende overholdelse af instruktioner om installation og brug kan medføre trafikuheld eller personskader.

Installation af apparatet på forrude, mellem fører og forrude eller på anden måde som kan hindre førerens frie udsyn til vejen og trafikken i øvrigt er farlig og kan være ulovlig. Anden monteringsmetode bør vælges. Montering skal ske i overensstemmelse med lokal lovgivning.

Hvis køretøjet har varmereflektierende skjold indbygget i forruden, kan den forhindre korrekt GPS modtagelse. Hvis det er tilfældet, bruges eksternt GPS antenne som tilsluttes antennestik bagpå apparatet.

2

Monteringsbase installeres



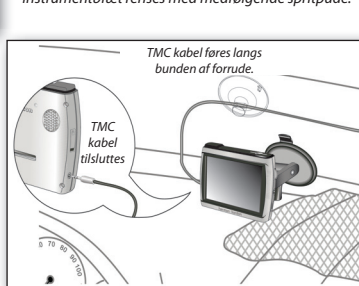
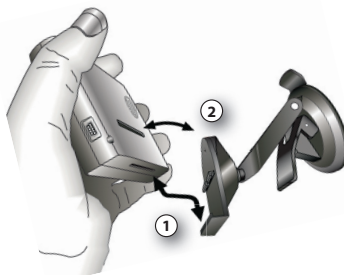
Instrumentbræt renses med medfølgende spritpudd.

3

Justering af Displayvinkel



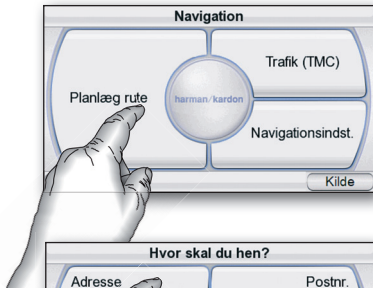
GPS enheden installeres i monteringsbase



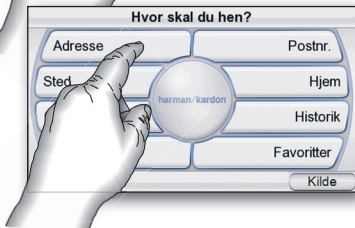
Installation af TMC antennekabel til modtagelse af trafikinformation

Din første køretur

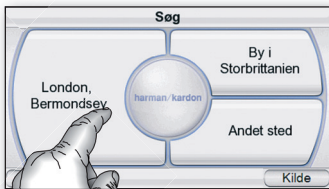
1
Vælg
"Planlæg rute"



2
Vælg
"Adresse"



3
Indtast
rejsemål



Vælg "Kør"
Følg vejledning
på skærmen **5**

DANSK

Quick-Start Guide 5

Hentning af Mediefiler*

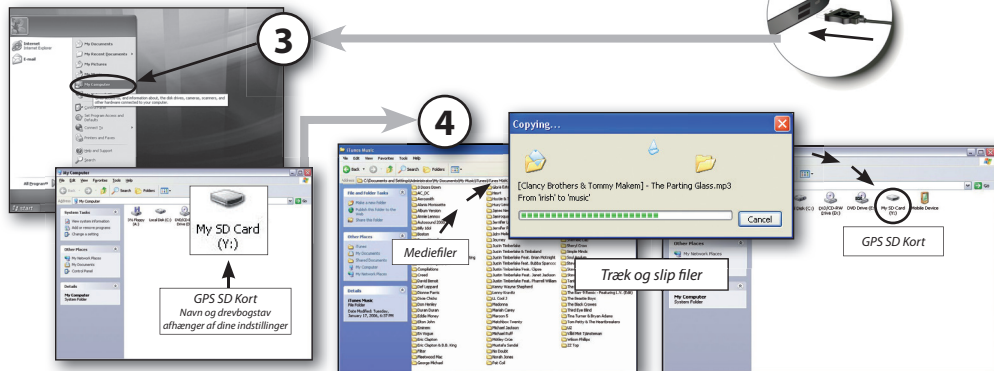
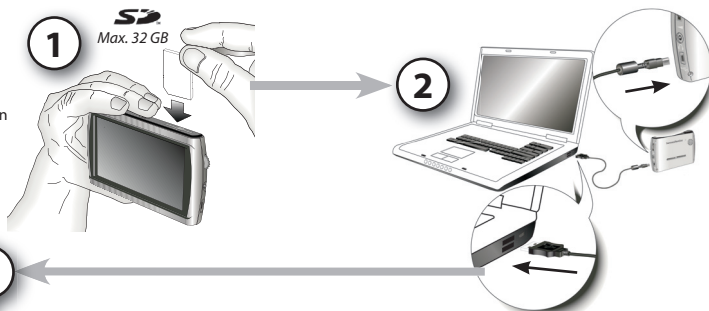
* SD eller SD-HC **Memorykort** (max. 32 GB)

skal bruges til lagring af mediefiler.

Kortet **medfølger ikke** og skal købes separat.

Det medfølgende USB kabel bruges.

Ved tilslutning til PC, oplades GPS enheden automatisk.



GPS-410 og GPS-510 Mediefil kompatibilitet:

Audio (understøtter ID3 tags v.1 og v.2.1-2.3)

- **MP3** 16-bit (VBR/CBR), 44 kHz, 64 kb/sek op til 320 kb/sek, 2-kanals
- **WMA** 16-bit, 44 kHz stereo, 32 kb/sek op til 160 kb/sek (VBR) og 32 kb/sek op til 256 kb/sek (CBR), 2-kanals

Kun GPS-510:

- **AAC** 16-bit (VBR/CBR), op til 48 kHz, 16 kb/sek op til 320 kb/sek, 2-kanals, m4a filformat

Video

- **MPEG-4** ASP op til 624x352 v. 24fps (understøtter ikke GMC eller Opel) med MP3 audio VBR/CBR til 192 kb/sek, 16-bit, 48 kHz, 2-kanals
- **WMV9** Op til 320x240 v. 24fps SP @ML

Synkronisering af mediefiler

Systemkrav

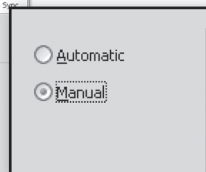
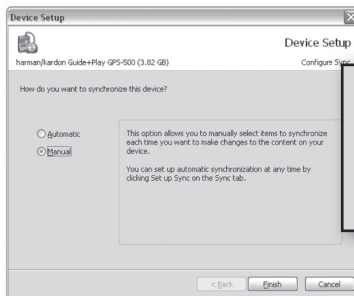
- PC med Windows XP service pack 2 eller nyere.
- Windows Media Player 10 eller nyere installeret på PC. Softwaredekoder til afspilning af mediefiler med Windows Media Player.
- SD kort (FAT32 format) med tilstrækkelig ledig plads til de mediefiler som skal overføres.

GPS enheden klargøres til synkronisering

- SD-kort indsættes i GPS enhedens kortplads.
- USB kabel trækkes ud af GPS enheden.
- I "Settings"-menu, gå til "USB" og vælg "MTP"
- Enheden tilsluttes PC USB-hub med det medfølgende USB kabel.

PC klargøres til synkronisering

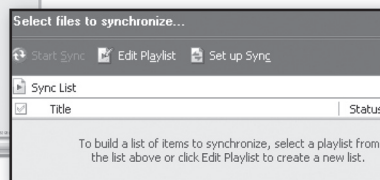
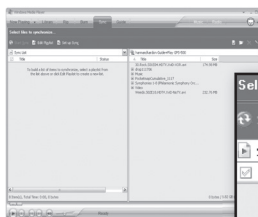
Når kablet tilsluttes første gang, ses følgende skærm billede eller lignende:



Vælg "Manual" for manuelt valg af mediefiler til synkronisering

Find filer på PC

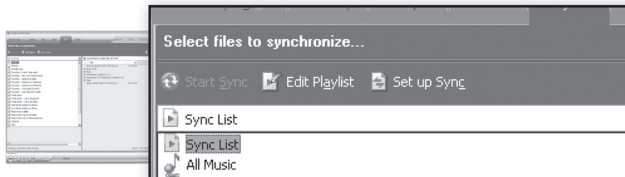
I Windows Media Player, vælges Sync for at definere en "Sync liste."



Synkronisering af mediefiler

4

Vælg filer

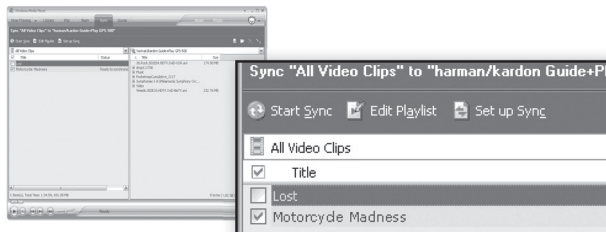


Vælg de filer som ønskes synkroniseret (overført til memorykort) i sync listen. Om nødvendigt, konverterer Windows Media Player automatisk audio- og videofiler til et format som er kompatibelt med GPS enheden. For at dette kan ske, skal den nødvendige dekodeer til medieformatet være installeret på PC - Dette afprøves ved at afspille mediefilen med Windows Media Player. Hvis filen kan spilles, er dekodeeren installeret. Hvis filen ikke kan spilles, skal dekodeeren installeres først.

5

Synkronisering

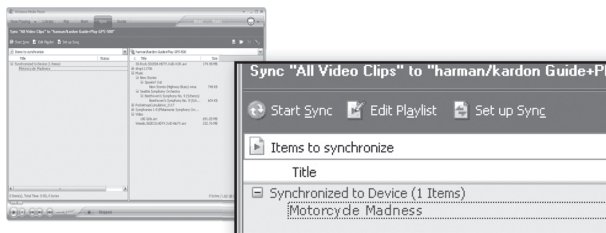
Når filerne til synkronisering er valgt, tryk "Start Sync." Vent mens synkronisering sker.



6

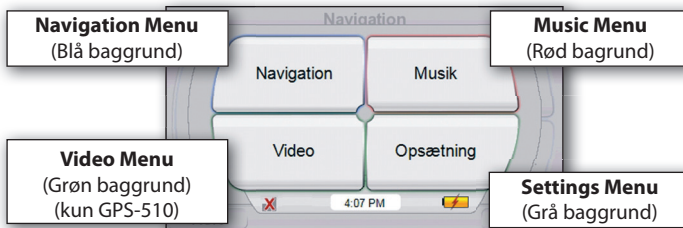
Afsluttet

Når synkronisering er afsluttet, ligger mediefilerne på SD kortet. USB kablet trækkes ud. Mediefilerne kan afspilles på GPS enheden i "Music" eller "Video" menu (kun GPS-510).



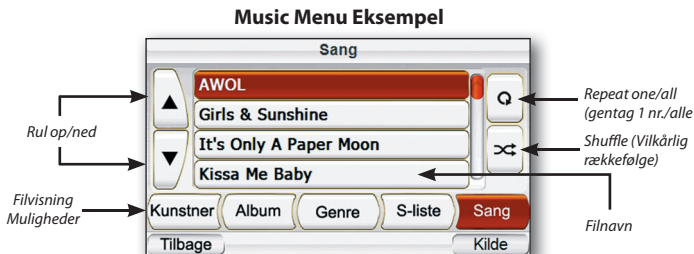
Hovedmenu

Det farvekodede menusystem giver direkte adgang til hovedfunktioner ved GPS enheden. For hurtigt at vende tilbage til hovedmenu, tryk "Source" nederst til højre i skærbilledet.



Musikafspilning

Når "Music" vælges i hovedmenu, vises "Artists" menu. Du kan søge musik under Artist, Album, Genre, Playliste eller Sang med de tilsvarende taster. Bemærk at korrekt ID3 info skal være til stede for søgning under andet end Sang.



Videoafspilning (kun GPS-510)

Når "Video" vælges i hovedmenu, vises "Video" menu. Alle filer på SD kortet vises. En fil vælges ved tryk på filnavnet.



Af sikkerhedshensyn, afbrydes navigationsfunktioner når Video vises. Apparats sikkerhedsfunktioner må aldrig frakobles. Ethvert indgreb i dette apparat medfører bortfald af garanti og kan medføre alvorlig skade.

Lytning i bilen

Separat signalkabel medfølger ikke og skal købes særskilt, hvis det skal bruges.

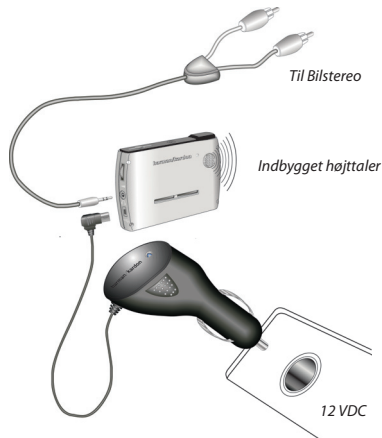
Se brugsvejledning for bilstereo-anlægget for information om den korrekte kabeltype.

1

Tilslut til Bilstereo
eller
Brug indbygget højttaler

2

Tilsluttes til opladning
efter behov



Lytning udenfor bilen

1

Tilsluttes hovedtelefoner
eller ørepropper

2

Eller brug den
indbyggede
højttaler



Producentens anvisninger vedr. installation og brug er underlagt begrænsninger pålagt ved lov. Det er brugerens ansvar at konstatere inden installation og brug i hvilket omfang installation og brug af apparatet er omfattet af lovgivning. For mere information, se brugsvejledning på www.harmankardon.com

Fejlsøgning

Symptom	Løsning
Apparatet tænder slet ikke.	Batteriet skal oplades. Omskifter skal være i stillingen UNLOCK.
GPS signal er for svagt.	Der skal være fri udsigt til himmelen uden forhindringer. Hvis køretøjet har varmereflekerende skjold, prøv en ekstern GPS antenne.
Musik og video findes ikke i apparatet.	Musik og video skal overføres til SD kortet.
PC ser apparatet som "MTP enhed"	Ændres i "Settings" menu eller ved tryk på drejhjulet på højre side.
Skærmen for lys eller for mørk	Ændres i "Settings" menu eller ved tryk på drejhjul på højre side.
Lyden er for lav ved navigation	Skru op med drejhjul på højre side.
Sugekoppen sidder løst	Sættes fast med moderat kraft.
Skærmen sidder løst på basen	Den skal fæstne med et "klik" både på bunden og bagsiden.
Apparatet reagerer ikke, slukker ikke	Med papirklips tryk Reset knap til højre i bunden.
Ingen audio eller video	Mediefiltypen skal være kompatibel med GPS-510.
Ingen TMC modtagelse	TMC antenne skal være korrekt tilsluttet.
Apparatet tænder ikke, selv om batteriet var fuldt opladet da det blev slukket	Batteriet skal oplades. Apparatet har et konstant, lavt strømforbrug, også når det ikke bruges, som kan tømme batteriet.

Komplet brugsvejledning findes på
www.guideandplay.eu



Temperatur:

Almindelig brug: -10°C - $+55^{\circ}\text{C}$

Korttidsopbevaring: -20°C - $+60^{\circ}\text{C}$

Langtidsopbevaring: 0°C - $+25^{\circ}\text{C}$

harman/kardon®
guide + play™

8500 Balboa Boulevard, Northridge, CA 91329, USA
www.harmankardon.com

© 2008 Harman International Industries, Incorporated. All rights reserved.

Part No. HDM00G01201



Please Recycle



Overensstemmelseserklæring



Vi, Harman Consumer Group, Inc.
8500 Balboa Boulevard, Northridge, CA 91329, USA

erklærer hermed på eget ansvar at produktet som
beskrives i nærværende brugsvejledning overholder
følgende tekniske standarder:

EN 55022 : 2006 , Class B

EN 55024:1998+A1:2001+A2:2003

EN 61000-4-2 : 1995+A1 : 1998+A2 :2000

EN 61000-4-3 : 2002+A1 : 2002

EN 61000-4-4 : 2004

EN 61000-4-6 : 1996+A1 : 2000

EN 61000-4-8 : 1993+A1 : 2000

A handwritten signature in black ink, appearing to read 'Klaus Lebherz'.

Klaus Lebherz
Harman Consumer Group, Inc.
Heilbronn, Tyskland 04/08